

Financiamiento de la Gestión Sostenible de Residuos a Nivel Municipal en Chile

**Unidad Nacional de Residuos Sólidos
SUBDERE**

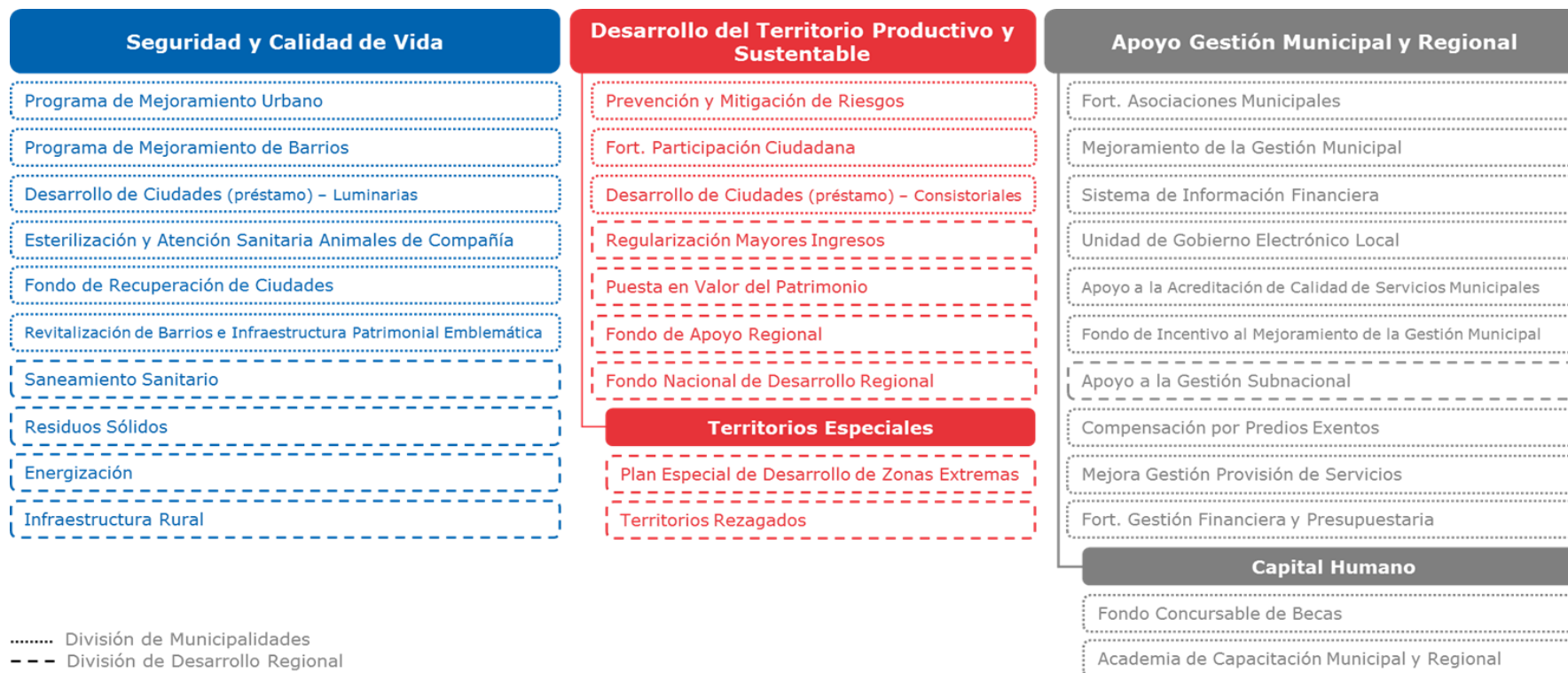
Marzo 2022

1. GRANDES INVERSIONES | SUBDERE

Lineamientos Estratégicos – Sello

MISIÓN

Impulsar y conducir las reformas institucionales en materia de descentralización, que contribuyan a una efectiva transferencia de atribuciones y responsabilidades en el ámbito político, económico y administrativo a los gobiernos regionales y a los municipios.



2. Misión y Objetivos de la UNRS

MISIÓN

Mejorar las condiciones de salubridad y calidad ambiental de los centros urbanos y rurales del país, a través de la implementación de sistemas integrales y sostenibles para el manejo eficiente de residuos sólidos domiciliarios.

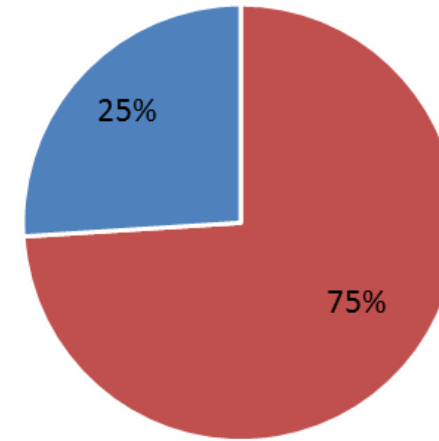
OBJETIVOS

- ✓ Disposición Final: aumentar el porcentaje de RSD en instalaciones sanitarias y ambientalmente adecuadas.
- ✓ Cierre de Instalaciones: de disposición final de RSD sin autorización sanitaria, ambiental o que no cumplan con la normativa vigente.
- ✓ Prevención y Reducción de la Generación de RSD: fomentando y promoviendo programas e iniciativas de reutilización, reciclaje y otro tipo de valorización que permita aumentar la vida útil de los sitios de disposición final.
- ✓ Planificación Regional: mejorar la capacidad respecto al manejo de RSD.
- ✓ Competencias Técnicas: fortaleciendo a nivel local y regional, en cada una de las materias señaladas anteriormente, relacionada con los actores que participan directamente en el levantamiento y seguimiento de las iniciativas de inversión pública relacionadas al ámbito de los Residuos Sólidos.

3. Problemas en el financiamiento en la Gestión de RSD

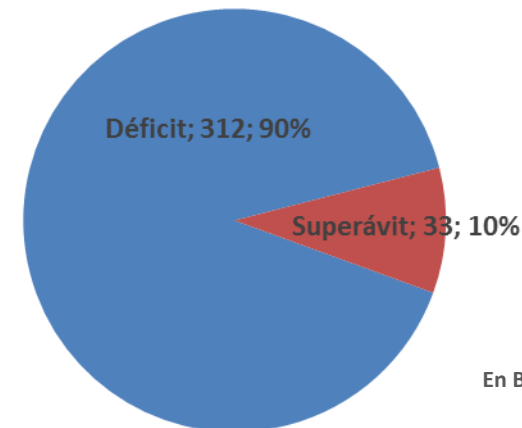
- En Chile, el costo promedio por tonelada manejada de RSD es de aproximadamente \$38.0000. Donde el 75% de ese valor se destina para el proceso de recolección y transporte.
- Si bien los costos son bajo en relación a otros países, de igual forma se genera un déficit financiero por conceptos de los ingresos por cobros de derechos de aseo y los gastos de servicios de aseo, recolección y disposición final.
- Como PNRS debemos apuntar a mejorar la eficiencia de los sistemas.

Porcentajes de recolección-Transporte y Disposición de RSD



■ Recolección y transporte ■ Disposición final

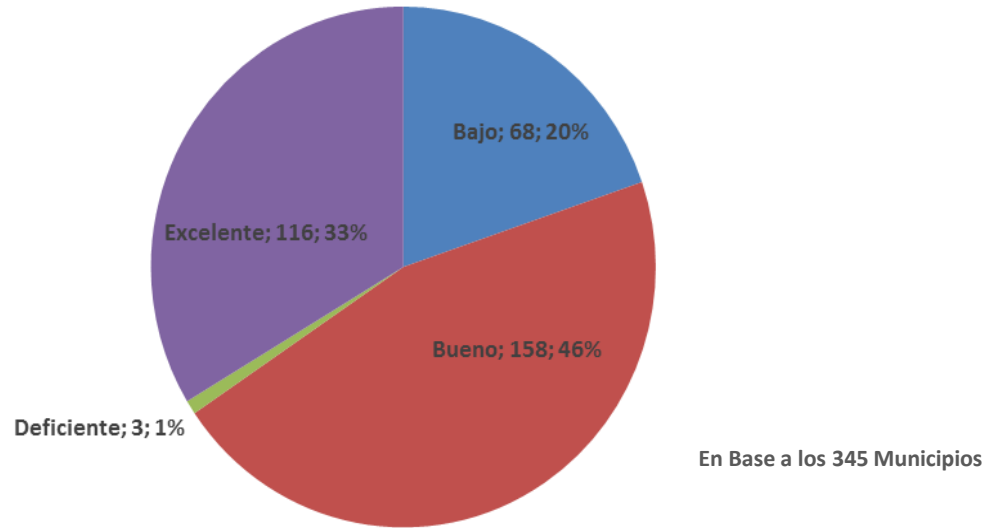
Déficit Vs Superávit en la Gestión Financiera de los RSD



En Base a los 345 Municipios

4. Indicador de Eficiencia RSD

Índice Técnico y Económico de Gestión de RSD



Índice Técnico

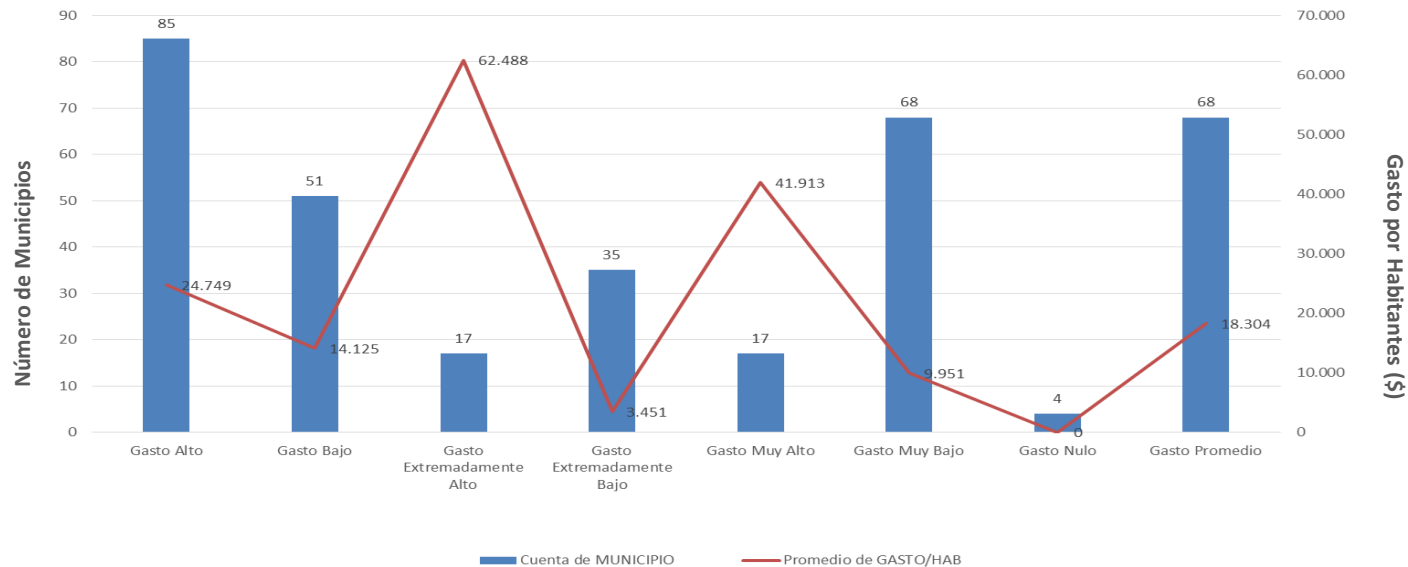
En base a variables de cobertura y frecuencia de recolección, disposición en tipo de instalación, procesos de valorización y reciclaje y SCAM.

- De los 345 municipios aproximadamente el 80% posee un buen indicador técnico sobre la gestión de los RSD.

Índice Económico

Indicador creado sobre la base del gasto por habitante del municipio en la gestión de RSD.

- Cerca de 120 municipios poseen gastos por habitantes catalogados como altos en la gestión de RSD.



Índice de eficiencia General

Producto del Indicador Técnico y Económico

- 60% de los municipios presentan indicador de eficiencia entre medio y muy eficientes.
- Existe un 1% sin información financiera.

4. Líneas Estratégicas del PNRS

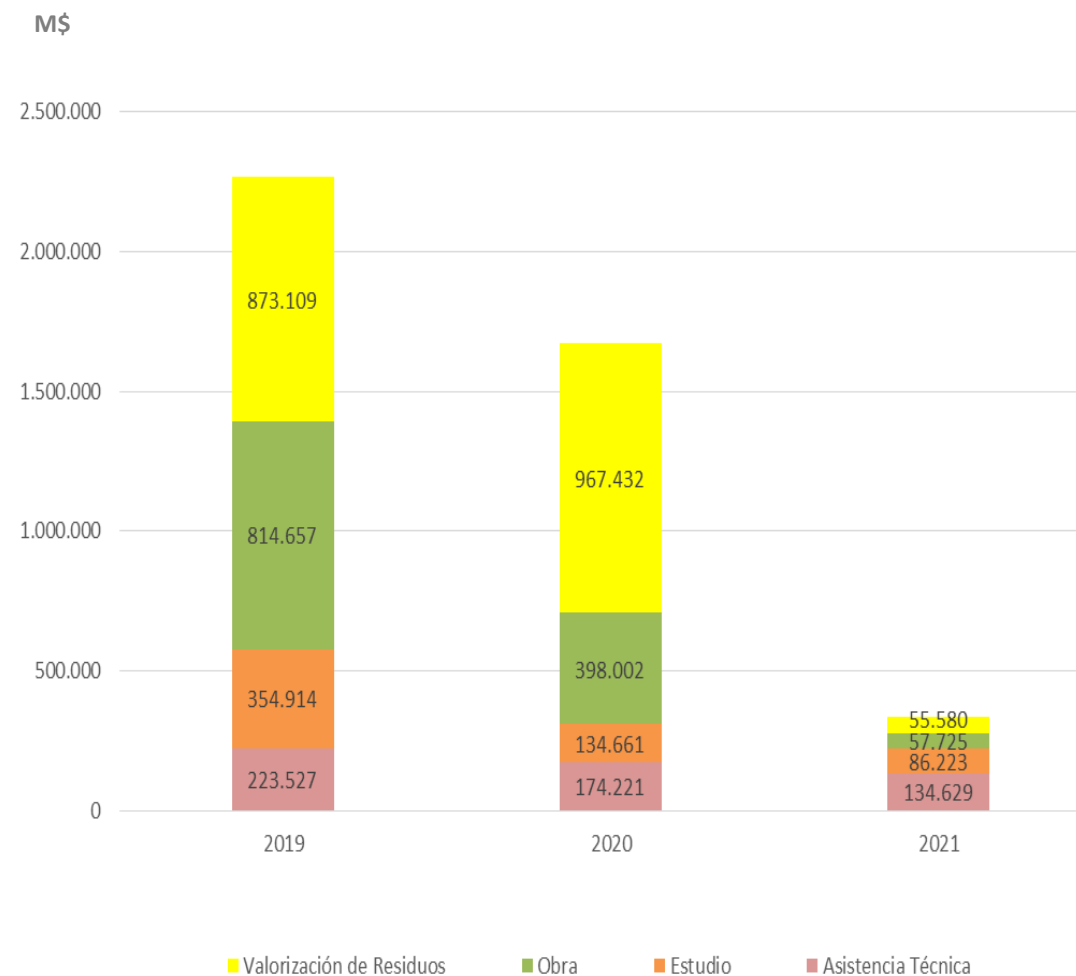


4. Líneas Estratégicas del PNRS



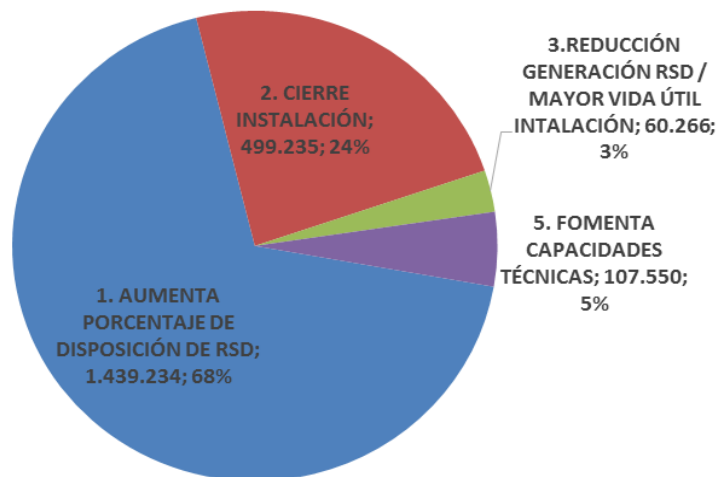
5. Financiamiento a Municipios 2019-2022, PMB-PNRS

- Existe gestión sobre 159 iniciativas sobre un monto de 14 mil millones.
- Durante los años 2019-2020 y 2021 SUBDERE, a través del PMB subprograma del PNRS, financio un total de 51 iniciativas equivalente a M\$4.274.679 (beneficiando a 8 asociaciones y 30 municipios).
- De las 51 iniciativas, 15 fueron de valorización de residuos 7 programa de compostaje domiciliario y una planta de compostaje equivalente a un monto aproximado de M\$2.000.000.
- Sobre M\$500.000 han sido destinado con el objetivo de mejorar las capacidades de los Municipios con 21 iniciativas de Asistencias Técnicas.



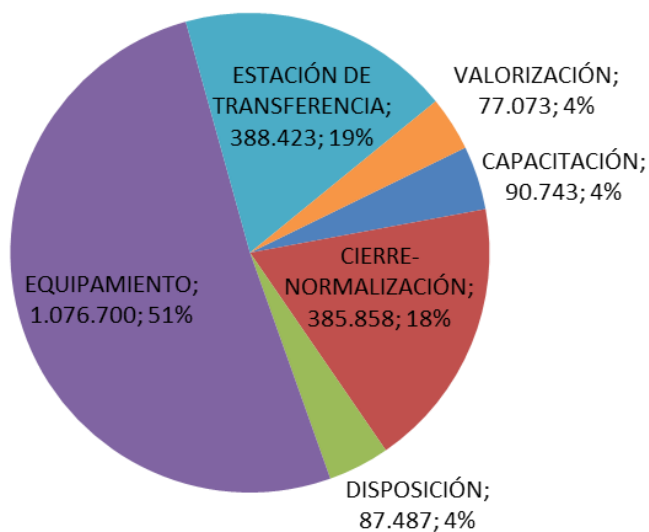
5. Financiamiento 2022 PNRS

Recursos M\$ por Objetivo del PNRS 2021



- Ley de presupuesto del año 2021 destina M\$4.388.489 al PNRS, donde se destina aproximadamente de M\$900.000 a dar respuesta a los lineamientos de la ENRO.
- Del marco presupuestarios (M\$2.106.185), cerca del 70% se destina atender la demanda con fines de aumentar los porcentajes de disposición de RSD bajo reglamentación.

Recursos M\$ Distribuidos por Tipología 2021



- El 50% fue destinado a la adquisición de equipamiento, solo 4% a iniciativas de valorización y capacitación.
- Para el año 2022, los recursos destinados a la tipología de RSD, serán con el Fondo de Contingencia y la reglamentación establecida por Resolución.

6. Líneas Financiamiento 2022 PNRS

1. FONDO DE CONTINGENCIA

- . Etapas de Estudio
- . Diseño (puede incluir adquisición de terreno)
- . Ejecución de obra
- . Activos no financieros (circular 33)

Gobiernos Regionales
Priorización Regional que
cuenta con RS y acuerdo
CORE

2. PROGRAMA MEJORAMIENTO DE BARRIOS

- . Estudios y diagnósticos
- . Adquisición de Terrenos
- . Asistencias técnicas
- . Obras
- . Valorización de Residuos Sólidos
- . Inspección Técnica

Municipios y Asociaciones
vía
www.subdereenlinea.gov.cl
Hasta 5.000 UTM

DOCUMENTOS CLAVES

1.- Guía Operativa del PNRS
Resolución Exenta N° 9187/2018
https://www.subdere.gov.cl/sites/default/files/documentos/guia_operativa_pnr-res.ex_9187_de_2018.pdf

2- Metodologías de Evaluación
del MDSyF
<https://www.subdere.gov.cl/programas/divisi%C3%B3n-desarrollo-regional/programa-nacional-de-residuos-s%C3%B3lidos-pnr>

7. Principales Proyectos

CTI Santa Juana



Descripción:

En el terreno del antiguo vertedero se ejecutó una planta integrada de manejo de residuos municipales; con una infraestructura especialmente diseñada para recibir residuos reciclables, además de material orgánico para realizar compost.



Obras Civiles \$537.035.000

Equipamiento: \$129.150.000

Vehículo: \$16.798.000

Equipos: \$78.566.000

Consultoría: \$37.687.000

Total: \$799.236.000

7. Principales Proyectos

Estación de Transferencia y Reciclaje Casablanca



Descripción:

Centro Tratamiento Intermedio RSD

Inversión Total: M\$ 1.400.000 (Provisión Residuos/FNDR)

Etapas: Ejecución Terminada

Generación RSD Comuna: 40 Ton/día

7. Principales Proyectos

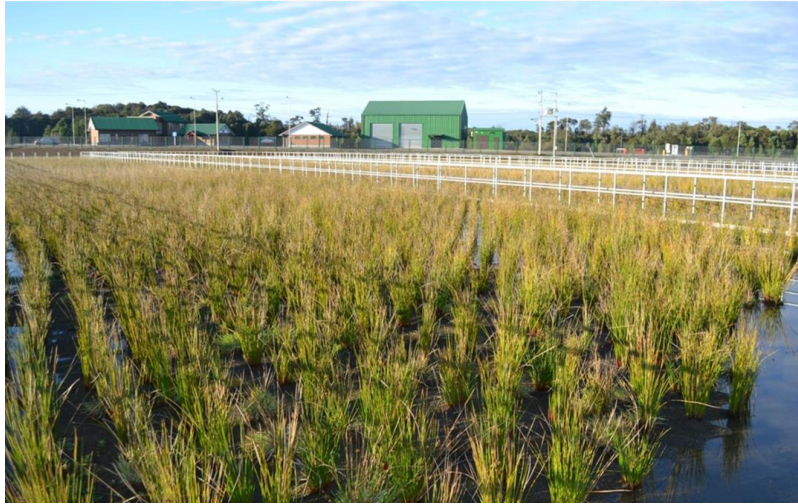
Relleno Sanitario Caldera



- OO.CC. (Final Contratado) : **M\$ 1.571.393**
- Inicio : 20-12-2014
- Término : 10-10-2015
- Contrato : CRECER LTDA.
- Habitantes Provincia : 15.303 personas
- Disposición Anual : 18.000 Ton/año
- Volumen Final (20 años): 415.000 Ton (comp. 0,6 t/m3)
- Operación : **Municipal**
- Inicio Operación : 2016
- Costo Disp. Final (2016)
 - Privado : 16.830 \$/ton
 - Residuos Inerte : 4.555 \$/ton

7. Principales Proyectos

Relleno Sanitario La Laja Provincia de Llanquihue



- Construido con recursos del Estado, operado por un privado y con un modelo de negocio asociativo.
- Costo de la obra \$10.436 millones.
- Cumplimiento de normativa y estándares internacionales.
- Operación comenzó en Marzo de 2016.
- Recibe aproximadamente 400 ton/día.
- Atiende a 7 comunas de la provincia.
- Calbuco y Maullín dispondrán en el RS La Laja, cuando opere la estación de transferencia de Calbuco, cuyo diseño está en revisión en MIDESO para su RS.
- Vida útil 20 años.

7. Principales Proyectos

Plan de Cierre Vertedero Pelluhue



Monto Total: M\$1.059.932
Aporte Provisión: M\$530.000

7. Principales Proyectos

Estación de Transferencia Viñales Constitución



Monto Total: M\$1.121.016
Aporte Provisión: M\$838.106

Financiamiento de la Gestión Sostenible de Residuos a Nivel Municipal en Chile

Unidad Nacional de Residuos Sólidos
SUBDERE

Marzo 2022